

Het Hoofdbureau van Politie te Paramaribo

90 Tijdens de politieke omwenteling in Suriname gedurende de laatste dagen van februari j.l. is na een beschieting vanaf de rivier het Hoofdbureau van Politie, aan de Waterkant te Paramaribo, in brand gevlogen.

Zoals dat gaat met de houten gebouwen in Paramaribo: wanneer er eenmaal brand ontstaat, dan blijft er niet veel van over. Slechts de massale betonnen kolommen van de voorgalerij kon men op de foto's, die de kranten gaven, nog herkennen.

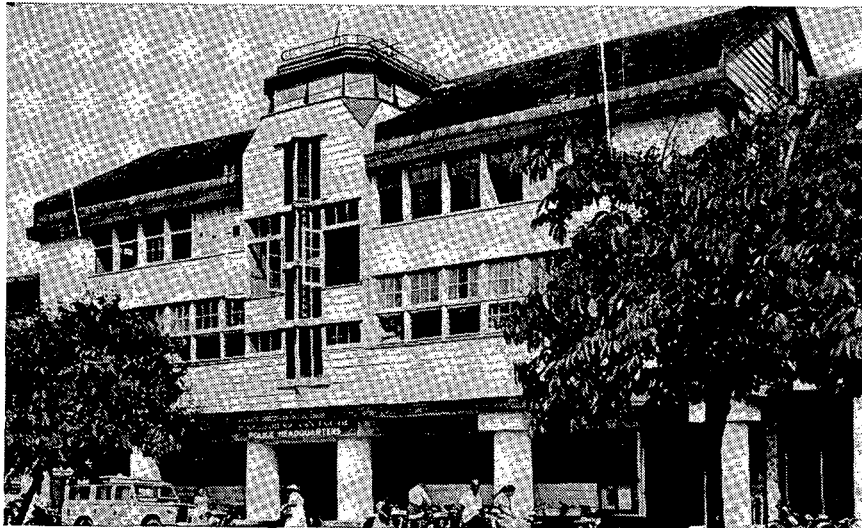
Voor diegenen die het gebouw gekend hebben, wil ik hierbij nog eens de herinnering daaraan oproepen, voor wie het niet kende is het toch interessant genoeg

nen, ze hadden constructief zoveel slanker kunnen zijn, maar zonder die maat had het gebouw nooit de sterke zelfstandigheid gekregen in de rij van ijle witte huizen en kantoren, die samen de zo bijzonder mooie Waterkant vormen.

Wat we zagen was in feite niet een gebouw, dat van de grond af als politiebureau was ontworpen. Het was de oude 'Winkel Haas', die omstreeks 1925 door de Surinaamse architect W. E. Sniphout (1890-1972) ingrijpend ten behoeve van de nieuwe functie werd verbouwd. Het vorige hoofdbureau stond aan de overzijde, tussen rijbaan en rivier.

In 1967 heb ik Sniphout nog ontmoet. Hij had een grote bewondering voor de klassieke architectuur met zijn zuivere

zich zo bij uitstek leende voor vertaling in de traditionele Surinaamse bouwtechniek, welke in de jaren '20 nog volkomen levend was. In een reeks krantenartikelen bracht hij zijn visie op de architectuur naar buiten. Het Hoofdbureau van Politie was ongetwijfeld zijn beste werk, hij heeft zich hierin meer kunnen uitleven dan in zijn andere projecten. Eén daarvan wil ik nog noemen: het gebouw van de Pharmaceutische Dienst van 's Landshospitaal aan de Gravenstraat (daarachter ligt, tussen twee haakjes, als ziekenhuis een van de interessantste en omvangrijkste houten bouwwerken die ik ken, uit het midden van de 19e eeuw). Ook dit gebouw toont de sterke horizontalen, maar de verticale accenten



1
HET HOOFDBUREAU VAN POLITIE,
WATERKANT 66 TE PARAMARIBO,
FOTO: EXTER PRESS, L. WITT, CA 1965.

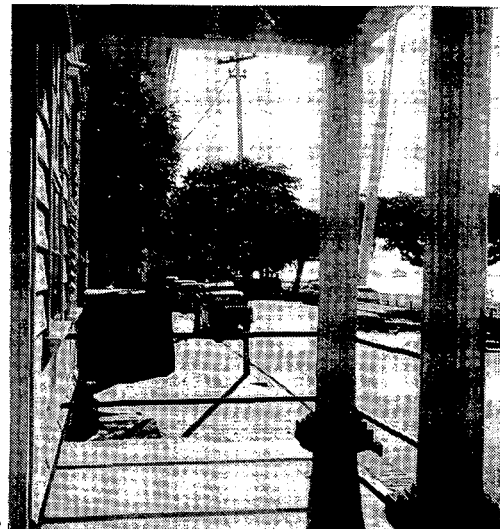
2
DE SLANKE HOUTEN ZUILEN VAN
PARAMARIBO (WATERKANT 14, VROEGER OP
HET KERKPLEIN).
FOTO: C. L. T. G. 1971.

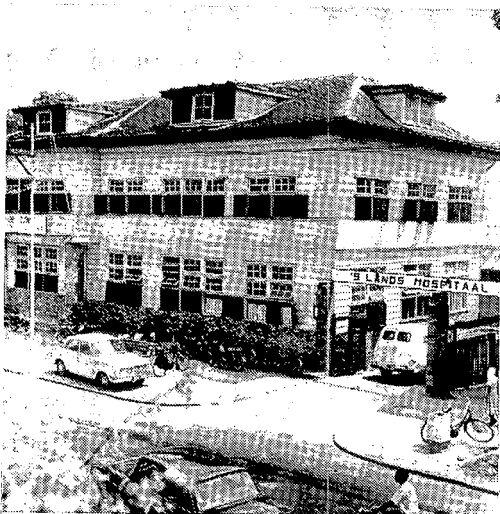
om er alsnog een keer bekendheid aan te geven.

Het was een stoer bouwwerk, dat geheel voortkwam uit de houtbouwtraditie, zoals die zich sinds de late 17e eeuw in Suriname had ontwikkeld. Maar in zijn vormgeving vertoonde het op een heel eigen manier de karakteristieken van de Amsterdamse School. Sterke horizontalen werden doorbroken, maar ook gekoppeld, door een plastisch uitgevoerd vertikaal element. Ook de stompe afschuiningen van de torenachtige middelpartij en de 'omgevouwen' dakvlakken gaven het geheel een voor Suriname wat ongebruikelijke plasticiteit, welke nog versterkt werd door de eigenlijk overmatig zware kolommen. Men moest aan die kolommen steeds weer even wen-

properties, zoals deze in het verleden ook wel door de Surinaamse architecten was toegepast. Bijvoorbeeld in de monumentale Ned. Isr. synagoge Neve Shalom uit 1835-1837, van architect I. F. Halfhide (met 'het fraaiste en meest harmonische interieur van het land', zoals ik elders eens schreef). Ook dit gebouw is, behalve onderbouw en zuilen, geheel van hout.

Voor de overslanke typisch Surinaamse variant op de klassieke vormen, die een grote invloed had op het stadsbeeld van Paramaribo en die voor bezoekers zo boeiend is, had hij veel minder waardering. Heel bewust is hij daarom steeds op zoek geweest naar eigentijdse vormen, en hij aanvaardde daarbij de inspiratie van de Amsterdamse School, omdat deze





3
DE PHARMACEUTISCHE DIENST VAN
'S LANDS HOSPITAAL.
FOTO: KON. INSTITUUT V. D. TROPEN, VOOR
1966.

4
HET HOOFDBUREAU EN HET BUURPAND
WATERKANT 64, HOEK
WATERMOLENSTRAAT.
FOTO: HYVO, CA 1961.

5
DE IJZEREN VOORGALERIJ VAN WATERKANT
68.
FOTO: W. DE ROO, 1968.

zijn hier veel bescheidener: twee kolommen (ook hier vrij fors; op de afbeelding is alleen het rechter exemplaar zichtbaar) onder het rechter exemplaar zichtbaar) onder het balkon, en de pijlers ter weerszijden van het toegangshek naar het achterterrein.

Het zal aan zijn invloed te danken zijn dat men op allerlei punten in Paramaribo Amsterdamse School-...kjes kan waarnemen (de fase van de Jugendstil manifesteert zich slechts in 2 of 3 bescheiden ijzeren hekwerken), bv. in de toegang naar de 'Statenzaal', nu zaal voor het parlement, ingebouwd tussen twee 18e-eeuwse panden waarvan de ene op de verdieping bedoelde zaal bevat.

Voor wat het Hoofdbureau van politie aan de Waterkant aangaat nog dit: direct ernaast stond ter rechterzijde een aller-

aardigst huis, dat met een geknikte gevel aansluiting gaf op de Watermolenstraat. Het dateerde uit de periode van herbouw na de stadsbrand van 1821, welke dit deel van de stad geheel verwoestte. Zoals meer gebouwen van direct na deze brand, had het nog helemaal een 18e-eeuws karakter. Daar in de berichten na de politieke omwenteling over 'aangrenzende huizen' werd gesproken, zal ook dit wel verloren zijn gegaan. Het linker buurpand stond vrij en is dus mogelijk nog intact. De interessantste karakteristiek daar is een rijk gedetailleerde slanke gietijzeren voorgalerij van omstreeks 1900 of iets eerder.

Blijkens de vele ansichtkaarten die ervan in omloop waren, was men ook in Para-

maribo kennelijk gesteld op zijn karakteristieke politiebureau – een gebouwtype dat elders zelden figureert op ansichtkaarten! Het is te hopen dat men een zodanige vorm vindt voor het nieuwe gebouw, dat het straks wederom zulk een positieve bijdrage zal leveren tot het uniek-mooie waterfront, dat de stad bezit!

C. L. Temminck Groll



Literatuur:

J. L. Volders, *Bouwkunst in Suriname*, Hilversum 1966.

C. L. Temminck Groll e.a., *De architectuur van Suriname 1667-1930*, Zutphen 1973.

Encyclopedie voor Suriname, Amsterdam 1977.