

# Over een merkwaardige Witsnuitdolfijn van het strand van Terschelling

R. VAN ASSEN

Op 23 november 1974 vond mevrouw T. Korsman op het strand van Terschelling, tussen paal 21 en 22, een dode dolfijn. Het dier verkeerde in verregaande staat van ontbinding; de staart- en rugvin ontbraken, zo ook de ogen en de uiteinden van de snuit en de borstvinnen. Verder lag de buikholte open en ontbraken de geslachtsorganen en de bekkenbeentjes, waardoor het geslacht van het dier niet bepaald kon worden. De dolfijn was broodmager (vel over been) en bij nader onderzoek bleek dat de speklaag totaal ontbrak. Het vlees van het achterste deel van het dier was weggerot, zodat de wervelkolom van de lendestreek en de staart vrij lag. Deze wervelkolom was op die plaats op een heel merkwaardige wijze vergroeid (zie afbeeldingen). Mede in verband met de pathologische wervelkolom werd het dier op het strand in stukken gesneden en gedeeltelijk ontleed. De resten werden in plastic zakken verpakt en naar Amsterdam gezonden voor nader onderzoek en determinatie. Reeds bij het bergen van de dolfijn viel het

op dat het dier in het bezit was van een groot aantal wervels, ondanks het feit dat het laatste gedeelte van de staart ontbrak. Dit hoge aantal wervels (80 stuks) wees er op dat ons dier geen Tuimelaar (*Tursiops truncatus*) kon zijn maar zou moeten behoren tot het geslacht *Lagenorhynchus*, een geslacht dat onder meer gekenmerkt wordt door een hoog aantal wervels. Toen het skelet na maceratie geschikt was om te bestuderen, kon de voorlopige determinatie bevestigd worden. Het dier bleek een Witsnuitdolfijn (*Lagenorhynchus albirostris*) te zijn. Naar Dr. P. J. H. van Bree van het Instituut voor Taxonomische Zoölogie (Zoölogisch Museum) van de Universiteit van Amsterdam meedeelde, was de Witsnuitdolfijn van 23 november 1974 het 34ste exemplaar dat van onze kusten bekend geworden is. Bij die telling zijn niet opgenomen de twee Witsnuitdolfijnen, die op 28 november 1974 bij Egmond-aan-Zee strandden, noch de vier dieren die òf gevangen werden binnen de territoriale wateren van ons land, òf waar-

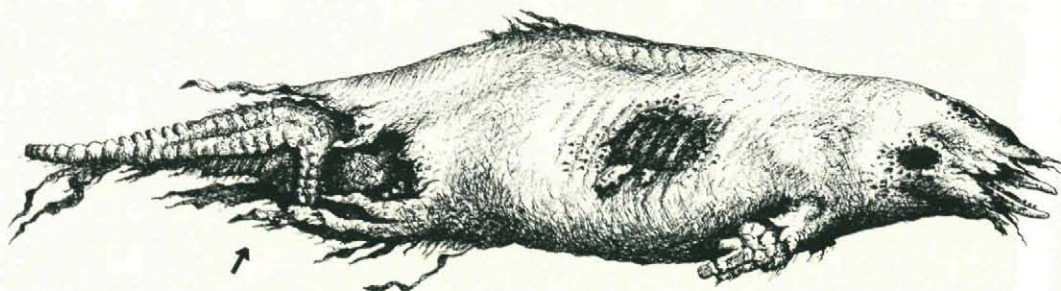


Fig. 1. De Witsnuitdolfijn in de toestand waarin hij op het strand werd gevonden. De S-vormige vergroeiing van de wervelkolom is met een pijltje aangegeven. Tek. R. van Assen.

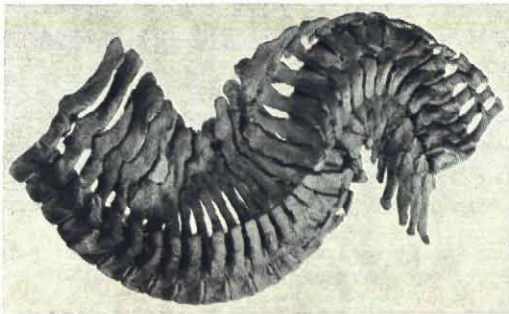


Fig. 2. Foto van de S-vormige vergroeiing van de wervelkolom na de maceratie. Foto -Copyright Z.M.A.

van de resten gevonden werden op de zeebodem binnen genoemd gebied.

Het is reeds lang bekend dat bij het skelet van walvisachtigen allerlei teratologische en pathologische verschijnselen te vinden zijn. Wijlen Prof. Dr. E. J. Slijper (1) heeft in zijn proefschrift een heel hoofdstuk gewijd aan deze onderwerpen. Daarbij bespreekt hij en beeldt hij af een mannelijke Witsnuitdolfijn, die op 1 april 1953 gevangen werd voor Peterhead Harbour, bij Kilnsea aan de Noordzeekust van Engeland. Die Witsnuitdolfijn had ook een S-vormige bocht in de wervelkolom (een kyphose) net zoals ons dier van Terschelling. Het merkwaardige is dat het Engelse dier, net zoals het exemplaar van Terschelling, zo betrekkelijk weinig last

gehad moet hebben van de vergroeiing. Volgens de heer Van Bree, die de schedel van het Engelse dier in het British Museum (Natural History) in Londen gezien heeft, was het dier niet alleen volgroeid maar afgaande op de ontwikkeling van de benige rand op het achterhoofd ook betrekkelijk oud. Dit zelfde geldt voor de Witsnuitdolfijn van Terschelling; ook dit dier was een oud exemplaar met een sterk ontwikkelde rand op het achterhoofd en met duidelijk afgesleten tanden. Bij de bestudering van de kaken bleek dat een aantal tanden ontbraken en het was duidelijk dat verscheidene tanden reeds uitgevallen waren tijdens het leven van de dolfijn. Alleen afgaande op de schedel en de schedelmaten bleek uit niets dat het hier een aberrant exemplaar betrof. Men krijgt de indruk dat dolfijnen met dergelijke uitgesproken vergroeiingen, die bij het zwemmen en bewegen toch zeer hinderlijk moeten zijn, toch voldoende voedsel te pakken kunnen krijgen om volwassen en oud te worden. Toch moet het dier van Terschelling het op de duur niet hebben kunnen bolwerken gezien de zeer magere toestand waarin de dolfijn gevonden werd. Het is evenwel niet duidelijk of dit te wijten is aan de vergroeiing van de wervelkolom of aan het feit dat het dier oud was en dat er veel tanden ontbraken.

#### Summary.

Notes are published on a White-Beaked Dolphin, *Lagenorhynchus albirostris*, found on the beach of the Frisian Island of Terschelling on November 23, 1974 and showing a distinct kyphosis.

#### Litteratuur:

1. Slijper, E. J., 1936. Die Cetaceen, vergleichend-anatomisch und systematisch. (Proefschrift, Utrecht) Capita Zoologica 6 + 7: I-XV, 1-590.