

## Planken Wambuis

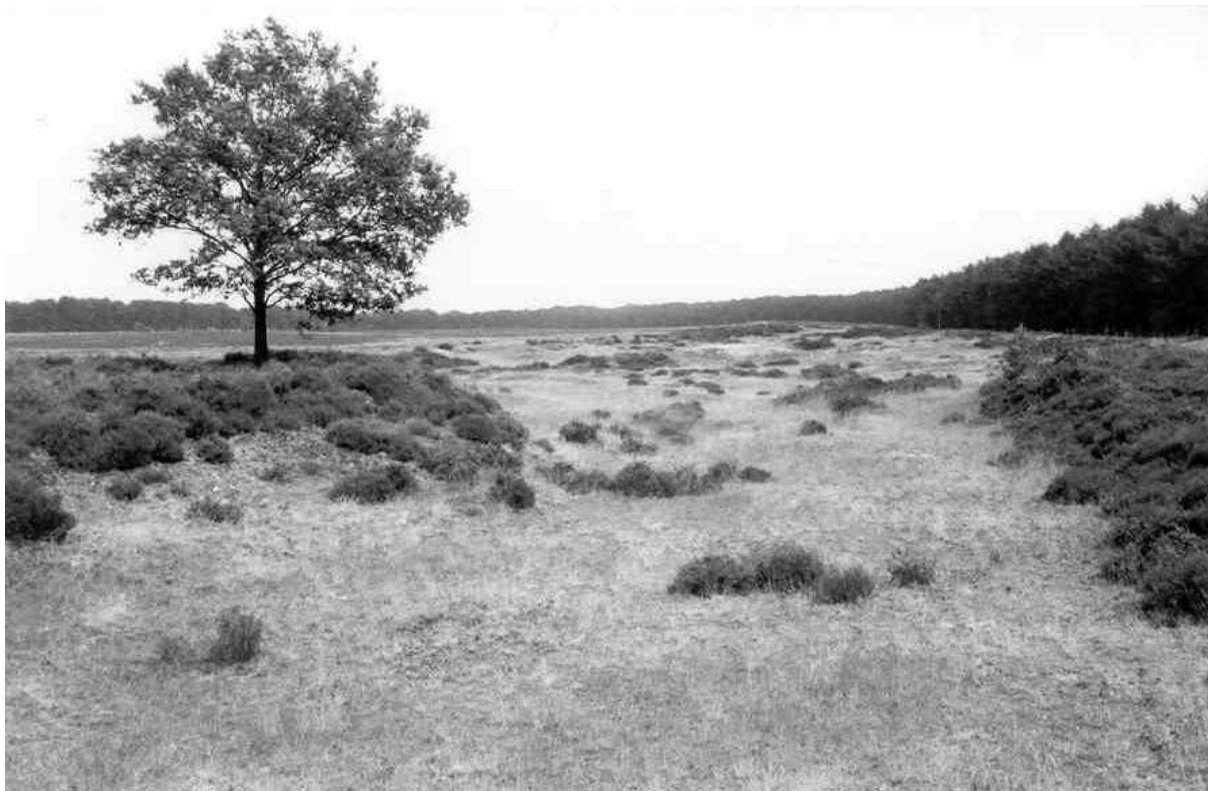
John T. Smit

**Het afgelopen jaar is het gebied 'Planken Wambuis' te Ede geïnventariseerd op bijen en graafwespen door onder andere J. Smit sr. Tijdens deze inventarisatie heeft hij ook een aantal zweefvliegen verzameld. Enkele daarvan waren dusdanig leuk dat ik zelf het terrein ook tweemaal bezocht heb. Deze gezamenlijke inspanningen hebben geleid tot een korte maar desalniettemin indrukwekkende zweefvliegenlijst.**

Planken Wambuis is een natuurgebied van een kleine 2000 hectare, dat beheerd wordt door Natuurmonumenten. Het landschap is er typisch voor de Veluwe; heidevelden worden afgewisseld met naaldbos en er is zelfs een stuk stuifzand aanwezig (figuur 1). Hier en daar zijn enkele storingsplekken, gevormd door braakliggende akkers. Deze braakliggende akkers zorgen voor wat voedselrijkere plekken waardoor er een aantal meidoorns en tamme kastanjes te vinden zijn in het terrein. Daarbij bestaat een van de toegangswegen uit een beukenlaan. Deze voedselrijkere elementen zorgen vermoedelijk voor een rijkere fauna.

Niet alleen landschappelijk maar ook faunistisch gezien is het terrein typisch voor de Veluwe. Zo zijn de beide 'kleine vliegjes van heide en dennebos', zoals Volkert van der Goot *Pelecocera tricincta* en *Chamaesyphus lusitanicus* noemde, er waargenomen. Evenals de voor de Veluwe typische *Chrysotoxum octomaculatum*. Tevens zijn er, ook gebruikelijk, naast *Sphaerophoria scripta* ook andere *Sphaerophoria*'s waargenomen; *S. batava* en *S. philantus*. Zie tabel 1 voor de totale soortenlijst.

Dit zijn leuke soorten, maar niet echt schokkend voor een gebied op de Veluwe. De eerste waarnemingen die wel opvallend waren, en niet alleen voor dat terrein, werden gedaan op 13 mei, door J. Smit sr. Allereerst werd er een exemplaar van *Criorhina floccosa* waargenomen, die toch niet echt algemeen is zo noordelijk. Tevens werden er op de zelfde meidoorns 30 exemplaren van *Criorhina pachymera* waargenomen en twee vrouwtjes van *Psilota anthracina*. De vondst van deze laatste soort heeft mij er toe bewogen om op 18 mei ook een bezoek te brengen aan dat gebied. Die dag werden er wederom een vrouwtje van *Criorhina floccosa*, 20 mannetjes en drie vrouwtjes van *Criorhina pachymera* waargenomen. Allen eveneens rond meidoorns vliegend. Het hoogtepunt waren echter vijf mannetjes en één vrouwtje van *Psilota anthracina*.



Figuur 1: Planken Wambuis (foto Raymond Broersma).

Evenals de *Criorhina*'s vlogen de *Psilota*'s vrij hoog in de meidoorns, tussen twee en zes meter hoogte. Door hun geringe grootte vallen de *Psilota*'s niet echt op als ze op de bloemen zitten, ze gaan min of meer op in de wirwar van bloemen en blaadjes. In tegenstelling tot de veel grotere *Criorhina*'s die ook zittend direct opvallen. In vlucht zijn *Psilota*'s echter direct te herkennen als zweefvliegen door hun overeenkomstige manier van vliegen, zoals ook Zeegers et al. (1989) melden.

Van *P. anthracina* is bekend dat de larven in naaldbos leven (Kassebeer et al. 1998). Het is dus niet echt verwonderlijk dat deze soort op de Veluwe opduikt, zeker gezien het feit dat een groot stuk naaldbos op de Planken Wambuis al ruim 50 jaar ongemoeid is gelaten waardoor er veel dood hout te vinden is.

#### LITERATUUR

- Kassebeer, C.F., A. Maibach & G.E. Rotheray 1998. The third (= final) stage larva of *Psilota anthracina* Meigen and *P. decessa* (Hutton) (Dipt., Syrphidae). – Entomologist's Monthly Magazine, 134: 39-43.
- Zeegers, Th., M. van Veen & P. de Boer 1989. *Psilota anthracina* nieuw voor Nederland (Diptera: Syrphidae). – Entomologische Berichten, 49: 109-110.

John Smit  
President Kennedylaan279  
6883 AK Velp

Tabel 1: De waargenomen zweefvliegen in Planken Wambuis in 2002.

<i>Chamaesyrrhus</i>	<i>lusitanicus</i>
<i>Cheilosia</i>	<i>bergenstammi</i>
<i>Cheilosia</i>	<i>caeruleascens</i>
<i>Chrysotoxum</i>	<i>cautum</i>
<i>Chrysotoxum</i>	<i>festivum</i>
<i>Chrysotoxum</i>	<i>octomaculatum</i>
<i>Chrysotoxum</i>	<i>vernale</i>
<i>Criorhina</i>	<i>floccosa</i>
<i>Criorhina</i>	<i>pachymera</i>
<i>Didea</i>	<i>intermedia</i>
<i>Episyrphus</i>	<i>balteatus</i>
<i>Eristalis</i>	<i>arbustorum</i>
<i>Eristalis</i>	<i>nemorum</i>
<i>Eristalis</i>	<i>pertinax</i>
<i>Eristalis</i>	<i>tenax</i>
<i>Eupeodes</i>	<i>latifasciatus</i>
<i>Eupeodes</i>	<i>luniger</i>
<i>Helophilus</i>	<i>pendulus</i>
<i>Helophilus</i>	<i>trivittatus</i>
<i>Melanostoma</i>	<i>mellinum</i>
<i>Myathropa</i>	<i>florea</i>
<i>Paragus</i>	<i>haemorrhous</i>
<i>Pelecocera</i>	<i>tricincta</i>
<i>Platycheirus</i>	<i>albimanus</i>
<i>Platycheirus</i>	<i>clypeatus</i>
<i>Psilota</i>	<i>anthracina</i>
<i>Scaeva</i>	<i>selenitica</i>
<i>Sphaerophoria</i>	<i>batava</i>
<i>Sphaerophoria</i>	<i>philantus</i>
<i>Sphaerophoria</i>	<i>scripta</i>
<i>Sphaerophoria</i>	<i>spec.</i>
<i>Syrpita</i>	<i>pipiens</i>
<i>Syrphus</i>	<i>ribesii</i>
<i>Xanthandrus</i>	<i>comtus</i>